



LABORATORIO DE INFANCIA
A cidade do futuro para a nosa infancia

PLAN ESTRATÉXICO LOCAL DA INFANCIA



Fondo Europeo de Desenvolvemento Rexional (FEDER)

Unha maneira de facer Europa

3-6	Antecedentes
	Obxectivo xeral
	Descrición do proxecto
	Desenvolvemento do proxecto e metodoloxía.
7	Equipo coordinador
8-11	Mesas de traballo: LAB
12-18	Diagnóstico da situación do Concello de Pontevedra e da súa infancia (DAFO)
19-34	Plans de acción LAB

Antecedentes

Pontevedra pertence á Rede de Cidades Educadoras, un conxunto de concellos a nivel internacional que recolleron nunha carta os principios básicos para o pulo educativo da cidade. Partían do convencemento de que o desenvolvemento dos seus habitantes non se pode deixar ao azar. Como parte integrante desta comunidade, a dimensión do seu territorio e o potencial humano dedicado á infancia, á educación e á cultura deberían contar cunha iniciativa pioneira como o Laboratorio de Infancia.

Obxectivo xeral

Dotar a Pontevedra dun Laboratorio de Infancia que elabore unha estratexia dirixida á poboación pertencente a esta etapa da vida desde un proceso participativo, incluíndo un plan de acción que contribúa a un mellor desenvolvemento dos membros pertencentes a este segmento de idade.

Descrición do proxecto

«Na cidade educadora, a educación transcende os muros da escola para impregnar toda a cidade. Trátase dunha educación cidadá, onde todas as administracións asumen a súa responsabilidade de educar e de transformar a cidade nun espazo de respecto á vida e á diversidade» (Carta de Cidades Educadoras, preámbulo).

Cada concello debe actuar como unha plataforma na que todos os cidadáns se desenvolvan con plenitude e formen unha cidadanía democrática con capacidade de decisión na que os valores cívicos, de igualdade e de inclusión sexan garantía dunha convivencia pacífica. Por iso, é necesario que as institucións públicas aproveiten as capacidades urbanas para transformar esquemas preestablecidos que atentan contra o anterior.

Este proxecto tomou o contexto da cidade educadora para formular unha metodoloxía na que a participación e o establecemento de lazos de colaboración e cooperación entre distintos axentes sociais xerasen unha estratexia para a infancia que partiu do coñecemento e de valores de igualdade e inclusión. Mediante esta metodoloxía, foise do particular ou especializado ata a integración nunha planificación xeral.

A infancia é un sector de poboación valioso tanto polo seu potencial futuro como pola súa condición de herdeira do patrimonio e a cultura propios, ademais de ser a construtora da sociedade do mañá. Isto fai que deba atenderse, cubertas as obvias necesidades básicas, a unha serie de aspectos esenciais arredor dos que se xerou unha estratexia, na que a infancia se sitúa no centro da análise, para definir liñas de actuación que posibiliten o desenvolvemento de diversas accións que melloren a súa situación e permitan o cambio de determinadas dinámicas para acadar os obxectivos buscados.

O Concello de Pontevedra impulsou unha Estratexia de Desenvolvemento Urbano Sostible Integrado que aposta por estender e afondar no modelo de transformación urbana centrada nas persoas. Está enfocada a lograr unha cidade máis humana que facilite a autonomía das persoas e a convivencia.

Os seus obxectivos son os seguintes:

- No medioambiental, reducir drasticamente a contaminación aérea, sonora e das augas.
- No social, conseguir unha cidade inclusiva e integradora na que se mitiguen ou se eliminen as barreiras de clase social, por estado físico ou discapacidade, por idade, por sexo ou por calquera outra diversidade.

- No eido da mobilidade, eliminar os perigos da circulación e potenciar a mobilidade non motorizada, invertendo as prioridades e situando os desprazamentos a pé como elemento central da mobilidade urbana.

- Nos espazos públicos, convertelos en centros de socialización, de usos plurais e integrados.

- Fomentar a autonomía dos nenos e das nenas e a súa integración na vida urbana.

Unha das accións destinadas a conseguir estes obxectivos foi a creación do Laboratorio de Infancia a través da convocatoria dun concurso público para a elaboración e coordinación do Plan Estratéxico Local da Infancia, recollido dentro da estratexia «Máis modelo Pontevedra», para o seu desenvolvemento dentro do Programa Operativo Plurirrexional de España (POPE) e cofinanciado polo Fondo Europeo de Desenvolvemento Rexional (FEDER 2014-2020).

O equipo adxudicatario elaborou unha proposta baseada na participación de profesionais pertencentes a diferentes colectivos, que formaron grupos focais ou mesas de traballo para establecer unha serie de obxectivos e posibles accións en cada liña estratéxica definida polo equipo director.

Deste xeito, o Laboratorio de Infancia poderíase definir como un espazo de traballo no que os distintos grupos de traballo (adultos) e as asembleas-taller (cativos de 8 a 12 anos) formularon os obxectivos dunha estratexia para mellorar a calidade de vida dun colectivo vulnerable que necesita protección, seguridade e condicións de vida axeitadas para a súa formación integral como persoas adultas.

O Laboratorio de Infancia foi un proxecto participativo complexo que se construíu a partir do traballo conxunto de distintos axentes.

A estratexia acadada foi froito dun debate en cinco grupos de traballo interdisciplinares centrados nos seguintes temas:

- **Espazo urbano.**

As especiais circunstancias urbanísticas de Pontevedra fan que o espazo e a relación que mantén cos habitantes da cidade sexa un tema idóneo para tratar en relación cos usos que a infancia fai deles, a adecuación das rúas para os seus desprazamentos, as características dos distintos equipamentos ou o aprecio polo patrimonio construído.

- **Medio ambiente.**

As cidades e todas as actividades que se desenvolven nelas contribúen ao quentamento global do planeta e ao cambio climático. Esta epígrafe permitirá falar do medio natural da nosa cidade e das posibilidades de achega da infancia a el, de reciclaxe, de economía circular e de novos hábitos de consumo e comportamento. Reflexionarase sobre se os nenos e as nenas están suficientemente familiarizados con estes temas e coa súa importancia e en que programas existentes ou futuros poderían involucrarse.

- **Sociedade.**

A diversidade forma parte da vida e está presente na natureza, nos costumes, nas diferentes maneiras de habitar e nas persoas. Unha sociedade tolerante co outro e que respecte a diferenza poderá acadar a harmonía mantendo a identidade do propio. Este tema clave resulta fundamental para falar de infancia en relación coa inclusión, coa diversidade funcional ou co xénero.

- **Vida saudable.**

As formas de vida actuais favorecen o sedentarismo, o sobrepeso e a obesidade infantil, o que inflúe na calidade de vida dos nenos e das nenas. Uns hábitos máis

sans permitirían combater isto. Dentro deste punto fundamental abordarase o tema do deporte e a nutrición na infancia e todas as opcións que ofrece a cidade en canto a hábitos activos e salubres.

- **Cultura.**

A función educadora da cidade maniféstase de forma máis inmediata nas opcións culturais que presenta aos seus habitantes. Este último tema, non por iso menos importante, permitirá tratar, en relación coa infancia, as distintas alternativas relacionadas coa formación, a arte e a cultura que a cidade ofrece aos nenos e ás nenas.

Os argumentos xiraron arredor da relación entre cada un destes temas e a infancia co fin de establecer un diagnóstico, un prognóstico e unhas medidas que tomar que queden reflectidas no plan de acción.

Este proxecto tivo un claro carácter cooperativo e participativo, polo que na elaboración dunha estratexia para a infancia este colectivo non podía deixar de ser consultado.

Ademais de ser os receptores das actividades que promove este plan de acción, deben ter capacidade de decisión sobre as ditas actividades, as liñas de actuación ou os obxectivos. Por iso, leváronse a cabo dez asembleas-taller destinadas a nenos e nenas de primaria de entre 8 e 12 anos, onde se abordaron os mesmos temas que nos encontros de expertos, pero cunhas dinámicas adaptadas ás idades dos participantes.

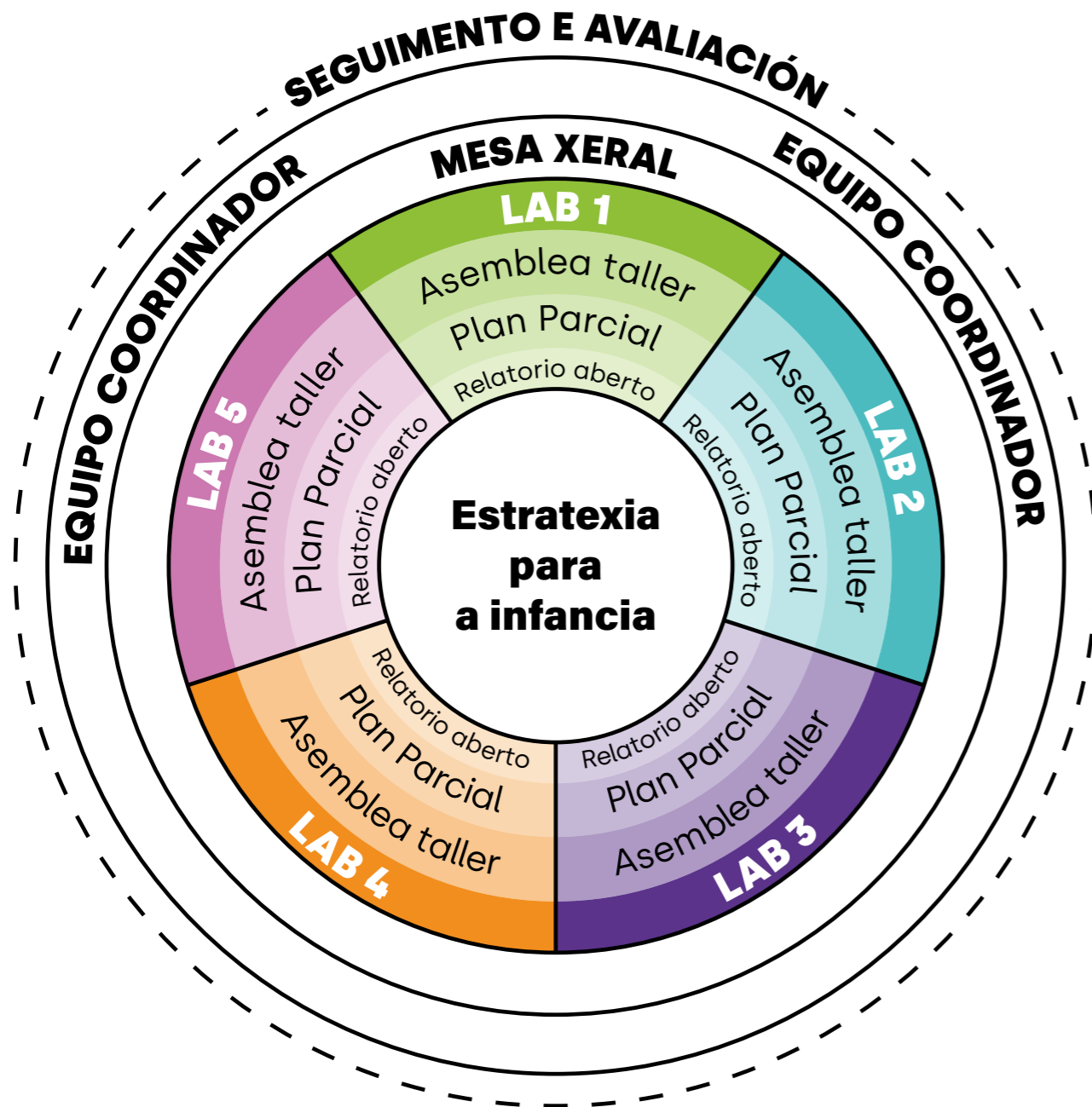
Estas sesións de traballo coa infancia foron conducidas por un compoñente do equipo coordinador, que moderou o debate e centrou as cuestións que tratar nos seguintes centros educativos:

- CEIP Praza de Barcelos
- CEIP A Xunqueira I
- CEIP Santo André de Xeve
- CEIP de Ponte Sampaio
- CEP Marcos da Portela

Por outra banda, asinouse un contrato coa Universidade de Vigo (UVigo), no mes de decembro do 2021, para contar co asesoramento e coa colaboración do Departamento de Didácticas Especiais no proceso de investigación do plan estratéxico do Laboratorio de Infancia.

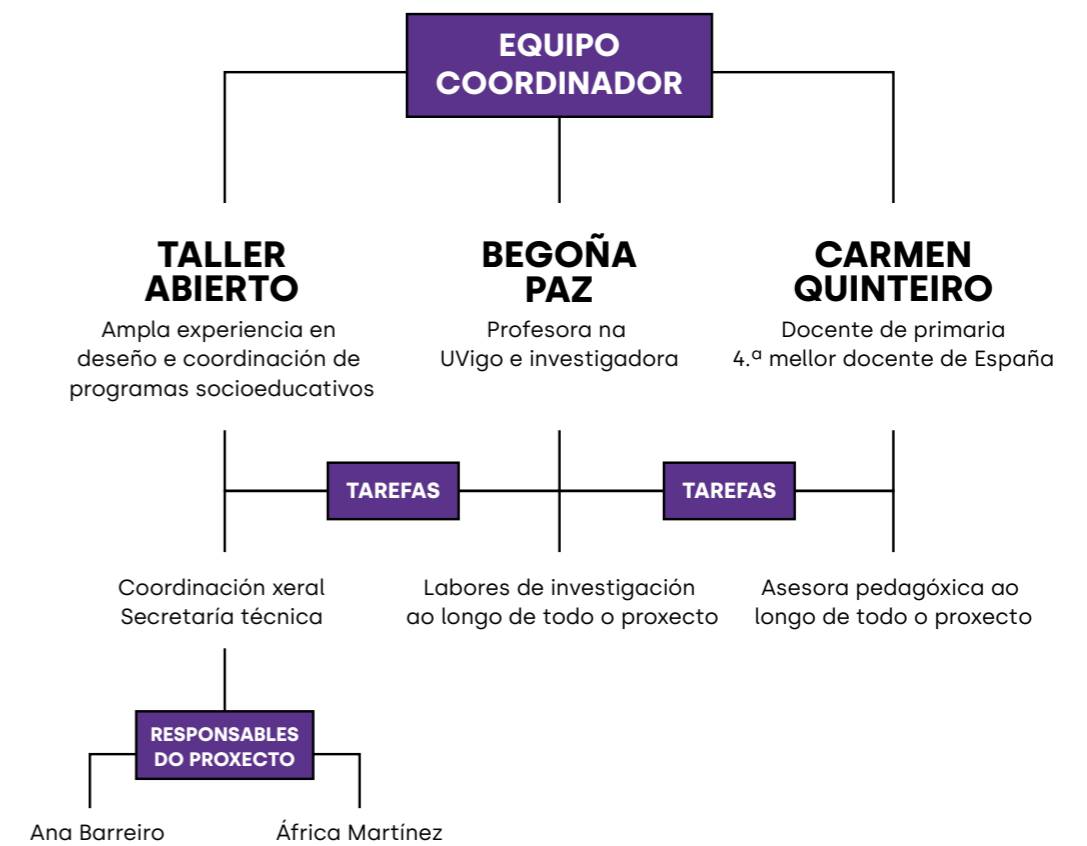
Desenvolvemento do proxecto e metodoloxía.

O Laboratorio de Infancia é un proxecto participativo complexo que se construíu a partir do traballo conxunto de distintos axentes e que contou co seguinte esquema organizativo:



Equipo coordinador

Foi o encargado de elaborar un informe inicial sobre a infancia en Pontevedra e de sinalar os temas claves que se trataron nas mesas de traballo. Polo seu carácter de proxecto transversal xerador de redes de colaboración, para a súa redacción recorreuse tanto aos informes publicados por diferentes institucións e entidades públicas como aos servizos municipais e colectivos que traballan directamente en Pontevedra e que coñecen de primeira man a situación da infancia na cidade. Isto serviu para dar unha primeira visión deste sector da poboación co obxectivo de que cada un dos participantes puidese partir dos mesmos datos para elaborar unha argumentación desde a experiencia no seu campo. Escolléronse temáticas amplas que permitisen un debate enriquecedor en cada unha das mesas de traballo.



Mesas de traballo: LAB

A estratexia presentada foi froito dun proceso participativo no que persoas procedentes de distintos sectores profesionais debateron en cinco grupos de traballo interdisciplinares centrados nun tema concreto. Os argumentos xiraron arredor da relación entre cada un deses temas e a infancia co fin de establecer un diagnóstico, un prognóstico e unhas medidas que tomar que queden reflectidas no plan de acción.

Cada un destes «laboratorios de ideas» ou LAB centrouse no estudo dun tema definido polo equipo de coordinación e dunha serie de subtemas relacionados que enriqueceron a reflexión. Nestes temas clave, ademais da infancia, a educación foi o grande eixe transversal que sustentou todos os debates, os cales foron ao tempo abordados con perspectiva de xénero e carácter inclusivo.

Cada LAB reuniuse a porta pechada en catro ocasións cunha duración de dúas horas por sesión. Un dos membros da mesa exerceu de presidente e en cada unha destas reunións houbo unha persoa do equipo de coordinación encargada de levantar acta, presentar a orde do día e redirixir a discusión cando foi necesario. Foi tamén a persoa responsable de dinamizar o encontro e de ir introducindo os puntos de debate.

Deseguido detállase a formación dos cinco LAB e sinálanse os perfís profesionais de cada unha das persoas integrantes. Debido ao carácter educativo deste proxecto, en todos os grupos houbo sempre unha persoa relacionada con este ámbito:

LAB SOCIEDADE

María Lorenzo Rial, doutora en Equidade e Innovación en Educación. Actualmente é profesora e investigadora na área de Didáctica das Ciencias Experimentais da Facultade de Ciencias da Educación e do Deporte do Campus de Pontevedra. É docente nos graos de Educación Infantil e de Educación Primaria, no Mestrado de Investigación e Innovación en Didácticas Específicas para Educación Infantil e Primaria e no Mestrado para Profesorado de Educación Secundaria.

Xaime Domínguez Toxo, pedagogo especialista en discapacidade visual, formou parte dos equipos educativos da ONCE de atención presencial a alumnos cegos no proceso de escolarización. É coordinador de proxectos de investigación en inclusión social centrados na infancia e na accesibilidade á cultura, ao patrimonio e a espazos de interese natural. Tamén formou parte da Comisión Braille Española, onde coordinou metodoloxías e didácticas arredor da lectoescritura táctil.

Ada Otero Huertas, licenciada en Dereito. É formadora en temas de xénero e diversidade sexual especializada na realidade trans. Conta con experiencia na formación e concienciación de profesionais de todo tipo (sanitarios, psicólogos, policía, docentes...) en cuestións de xénero e diversidade. Na actualidade leva a coordinación do Centro de Información en Diversidade e Sexualidade (CIDES) de Pontevedra.

Aurora Coego Trinidad, educadora social cunha traxectoria de máis de quince anos en entidades públicas e privadas, onde adquiriu experiencia en adolescentes e familias en situación de vulnerabilidade social e tamén no ámbito das persoas en risco de exclusión social e das mulleres vítimas de violencia de xénero. Actualmente é a responsable do programa CaixaProinfancia da Fundación La Caixa e do proxecto Lecxit da Fundación Meniños.

LAB CULTURA

Eulalia Agrelo Costas, directora da Área de Dinamización Cultural, Educativa e Integración e vicedecana de Relacións Institucionais do Campus de Pontevedra. É

doutora en Filoloxía Galega pola Universidade de Santiago de Compostela e profesora na área de Didáctica da Lingua e da Literatura da Facultade de Ciencias da Educación e do Deporte da UVigo, onde forma parte de distintos grupos de investigación. É especialista en literatura infantil e xuvenil e coordinadora do Congreso Internacional de Mediación Lectora.

José Manuel Rey García, director do Museo de Pontevedra, arqueólogo e especialista en xestión do patrimonio arqueolóxico e en arte rupestre prehistórica. Dirixiu o Parque Arqueolóxico de Arte Rupestre de Campo Lameiro desde a súa inauguración no 2011 ata o 2019. Tamén foi profesor-titor do Centro Asociado de Pontevedra da UNED.

Gonzalo Maceira Hermida, director da Escola de Artes Estudio Bonobo, onde se traballa por proxectos arredor de diversas disciplinas artísticas. Levou a dirección artística, a produción e a coordinación educativa do proxecto musical Furious Monkey House e do proxecto social Voces Ocultas, con adultos con diversidade funcional, en colaboración coas asociacións Amencer-Aspace, Xuntos Down e Amizade COGAMI, entre outras.

M.ª Covadonga Barreiro Rodríguez-Moldes, doutora en Belas Artes pola UVigo con mención internacional e cun Mestrado en Dirección de Arte en Publicidade. É artista e profesora asociada no departamento de Escultura da UVigo. Desenvolve a súa docencia no Grao en Belas Artes e no Programa de Doutoramento en Creación e Investigación en Arte Contemporánea. Tamén é profesora auxiliar na Escola Superior Artística do Porto (Portugal), no Mestrado en Artes Visuais.

LAB ESPAZO PÚBLICO

Mar Penela López, arquitecta pola Escola Técnica Superior de Arquitectura de Valladolid, cun Mestrado en Investigación Arquitectónica. Desde o 2017 imparte formación centrada na arquitectura e a educación.

Luis Arceo Vilas, licenciado en Filoloxía Hispánica e diplomado en Maxisterio, leva 26 anos impartindo docencia desde educación primaria ata segundo de bacharelato. Relator de cursos de formación do profesorado e con experiencia en dirección de centros, actualmente é director do CEIP Plurilingüe Praza de Barcelos de Pontevedra.

Gracia Amandi Joglar, arquitecta pola Escola Técnica Superior de Arquitectura (ETSAC) da Universidade da Coruña coa especialidade de urbanismo. Traballou desenvolvendo proxectos de vivenda en México, na República Checa e en España, o que a levou a formar parte do Comité Redactor das Normas do Hábitat Galego no 2008. No 2004 funda en Pontevedra, co seu socio Jorge De Uña, o estudio Uña + Amandi Arquitectura.

Rogelio Carballo Solla, arquitecto e presidente da Confederación Galega de ANPA de Centros Públicos de Galicia (CONFAPA Galicia) desde o 2016 e da Federación Provincial de ANPA de Pontevedra (FANPA Pontevedra) desde o 2013, onde proporciona apoio ás ANPA facendo actividades de formación, defendendo os intereses do sistema de ensinanza pública, representando a nais e pais nas instancias administrativas, organizando actividades diversas e xestionando servizos e proxectos de mellora educativa cun criterio de inclusión, calidade e responsabilidade.

LAB MEDIO AMBIENTE

José Carlos Souto Otero, licenciado e doutor en Bioloxía. Desde xuño do 2018 é director do Campus CREA e do Green Campus da Universidade de Vigo. Actualmente

é profesor titular e investigador na Escola de Enxeñaría Forestal da UVigo en Pontevedra. Actualmente coordina o proxecto europeo LAPASSION (Latin-America Practices and Soft Skills for an Innovation Oriented Network).

Manolo Domínguez Rei, licenciado en Bioloxía cun Posgrao en Xestión Ambiental e militante ecoloxista. Traballa desde o 2001 en divulgación e educación ambiental en Ventos-Estudios Ambientais, onde desenvolve programas na materia para colexios, concellos, Xunta e asociacións, abordando tanto actividades de coñecemento do medio como da xestión ambiental.

Sergio Meis Casalderrey, mestre diplomado en Educación Musical e graduado en Educación Primaria con máis de catorce anos de experiencia como docente na escola pública. Actualmente é profesor de primaria no CEIP de Ponte Sampaio e participou en cinco edicións do programa Pontenciencia do Concello de Pontevedra.

Julio Valeiras Mota, biólogo e investigador do Instituto Español de Oceanografía (IEO). Participa no desenvolvemento de proxectos estratéxicos en España e en Europa no ámbito da pesca e dos ecosistemas mariños. Colabora en proxectos participativos de restauración ecolóxica e educación ambiental. Gran parte desta actividade desenvólvea na Sociedade Galega de Historia Natural, da que é delegado provincial en Pontevedra.

LAB VIDA SAUDABLE

Marián Fernández Villarino, doutora en Ciencias da Actividade Física e do Deporte cun Mestrado en Alto Rendemento Deportivo pola Universidad Autónoma de Madrid e un Posgrao en Expresión Artística e Danza pola Universidade da Coruña. Actualmente é profesora e investigadora no departamento de Didácticas Especiais da Facultade de Ciencias da Educación e do Deporte do Campus de Pontevedra.

Gloria Landín Iglesias, licenciada en Medicina e Cirurxía e especialista en pediatría e áreas específicas. Desde o 2007 é pediatra de atención primaria na área sanitaria de Pontevedra.

María José López Cal, mestra de Educación Física desde hai cinco anos e coordinadora dos proxectos deportivos do seu centro desde o 2018. Na actualidade forma parte do equipo directivo do CEIP Plurilingüe A Reigosa, coordina o Proxecto de Vida Activa e Deportiva da Consellería de Educación e dinamiza actividades deportivas escolares en colaboración co programa XOGADE. Tamén é adestradora e xuíza nacional de ximnasia rítmica con ampla experiencia nesta modalidade deportiva.

Silvia Noemi Massetti estudou Maxisterio e continuou a súa formación no Instituto Arxentino de Nutrición, onde, ademais de aprender a fisiopatoloxía dos alimentos, tamén descubriu a importancia da práctica da actividade física adecuada para cada idade e o aspecto biopsicosocial das persoas.

As mesas de traballo ou LAB distribuíron do seguinte xeito o seu proceso de traballo:

1.º encontro do LAB. Comezou a traballarse nunha ferramenta de estudo tipo DAFO. Empezouse analizando factores internos (fortalezas e debilidades) para logo definir os externos (oportunidades e ameazas).

2.º encontro do LAB. Finalización da análise e rexistro definitivo dos parámetros incluídos na análise DAFO. Fíxose un resumo do diagnóstico e comezaron os debates sobre as posibles liñas de actuación, os obxectivos e os axentes que deberían intervir para acadar o éxito.

3.º encontro do LAB. Definición de liñas de actuación segundo o diagnóstico e posibles accións concretas axustadas aos obxectivos.

4.º encontro do LAB. Definición do plan de actuación segundo o diagnóstico e posibles accións piloto, elaborando un calendario aproximado para as accións.

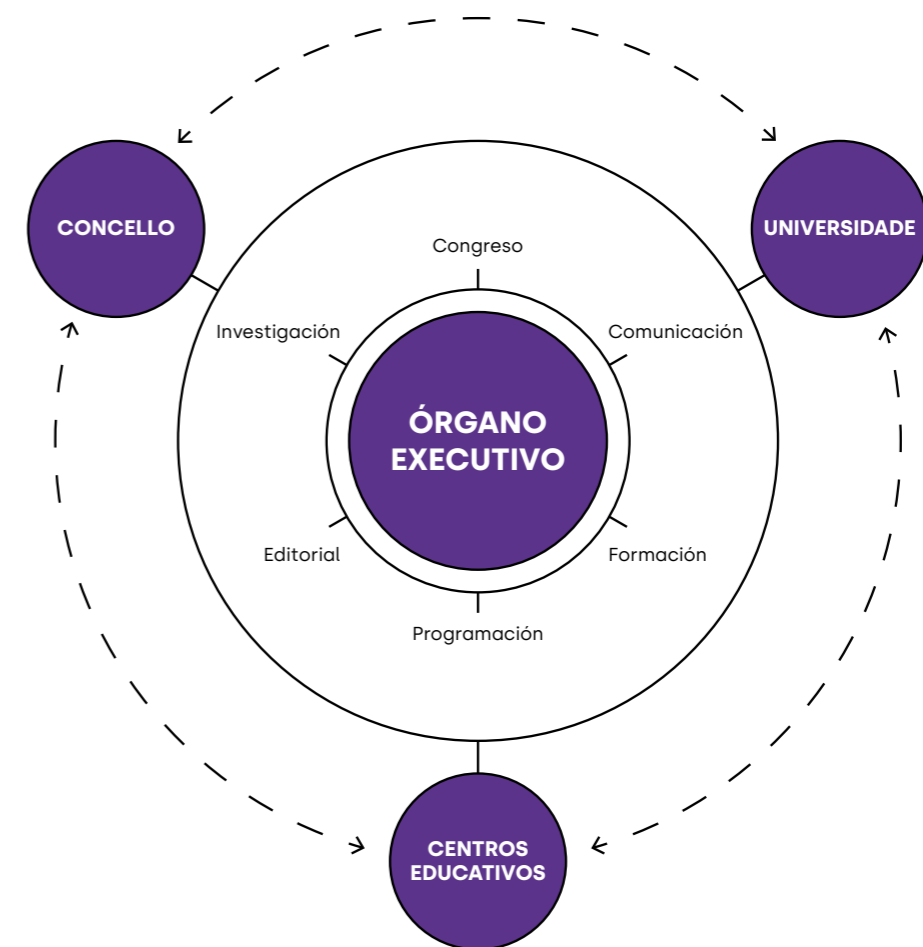
Estas mesas de traballo programáronse nos meses de novembro e decembro do 2021 e de xaneiro e febreiro do 2022.

Encontro de presidentes. Finalizadas as sesións de traballo dos distintos LAB, levouse a cabo unha xuntanza de todas as persoas coordinadoras das mesas de traballo. Nesta xuntanza, presentáronse os resultados de cada un dos grupos, debatéronse algunhas ideas e elaborouse unha listaxe cos puntos comúns, na que se recolleron os seguintes acordos:

- Creación dunha comisión pola infancia
- Aproveitamento do espazo público en desuso
- Análise e valoración da cidade desde a perspectiva de xénero
- Sensibilización da cidadanía coa infancia
- Fomento do traballo interdisciplinar como eixe vertebrador do Laboratorio

Nos meses de marzo e abril o Laboratorio abriuse á cidadanía e os membros dos LAB tiveron un encontro co público xeral para expoñer as conclusións das mesas de traballo buscando a participación do público asistente, que puido facer suxestións, comentarios ou achegas que foron tidas en conta no deseño da estratexia final.

O Laboratorio de Infancia de Pontevedra é un proxecto innovador no que a reflexión fonda e o debate estiveron no centro e foron a base sobre a que desenvolver unha estratexia que se proxecta a curto, medio e longo prazo. Esta sinala determinados aspectos que se poden reforzar ou mellorar partindo do que leva avanzado o Concello de Pontevedra.



DIAGNÓSTICO DA SITUACIÓN DO CONCELLO DE PONTEVEDRA E DA SÚA INFANCIA (DAFO)

Debilidades

- LAB VIDA SAUDABLE
- LAB SOCIEDADE
- LAB MEDIO AMBIENTE
- LAB CULTURA
- LAB ESPAZO PÚBLICO

- | | |
|---|--|
| <ul style="list-style-type: none"> ● Escasa actividade do Consello da Infancia | <ul style="list-style-type: none"> ● cooperativos, co que perden forza os logros acadados polo tecido social |
| <ul style="list-style-type: none"> ● Ausencia de participación activa dos nenos e das nenas na toma de decisións debido a que as institucións traballan para eles, pero non con eles | <ul style="list-style-type: none"> ● Desorganización nos accesos dalgúns centros escolares, onde se mesturan tráfico rodado e peonís |
| <ul style="list-style-type: none"> ● Ausencia total de programas de lecer do Concello que contribúan a mellorar a calidade de vidas das nenas e dos nenos con discapacidade, o que dificulta a súa inclusión plena | <ul style="list-style-type: none"> ● Falta de planificación nas reformas dos patios dos centros escolares |
| <ul style="list-style-type: none"> ● Descoordinación de recursos dedicados á infancia | <ul style="list-style-type: none"> ● Centros escolares con escasa adaptación a usuarios con mobilidade reducida e outras discapacidades |
| <ul style="list-style-type: none"> ● Desconexión entre concellerías, que traballan illadamente e non se relacionan entre elas nin con outras institucións da cidade | <ul style="list-style-type: none"> ● Centros escolares con instalacións de climatización e iluminación inadecuadas |
| <ul style="list-style-type: none"> ● Estructuras municipais que dedican menos recursos a benestar social que a outras áreas, co perigo de que desaparezan programas sociais de vital importancia para as familias vulnerables | <ul style="list-style-type: none"> ● Protocolos reactivos de conservación dos centros escolares |
| <ul style="list-style-type: none"> ● Falta de conexión entre as escolas, as institucións e as familias | <ul style="list-style-type: none"> ● Falta de polivalencia de usos do patio dos centros escolares fóra do horario normativo |
| <ul style="list-style-type: none"> ● Rixidez absoluta do sistema escolar, que institucionaliza os centros e impide que sexan un condensador de iniciativas familiares e veciñais que reforcen o tecido social e que faciliten a implementación de programas inclusivos | <ul style="list-style-type: none"> ● Espazo público urbano sen especialización, como un continuo xeneralista |
| <ul style="list-style-type: none"> ● Falta de formación específica sobre atención á diversidade no profesorado | <ul style="list-style-type: none"> ● Parques infantís moi estruturados cunha tipoloxía infantilizada e xogos estandarizados |
| <ul style="list-style-type: none"> ● Escaseza de programas formativos para nais e pais en relación coa infancia | <ul style="list-style-type: none"> ● Dificultade de conexións entre o centro da cidade e as parroquias |
| <ul style="list-style-type: none"> ● Exceso de esixencias burocráticas para levar a cabo reformas ou modificacións nos centros escolares | <ul style="list-style-type: none"> ● Desigualdade na calidade do espazo público das parroquias respecto ao do centro urbano |
| <ul style="list-style-type: none"> ● Falta de capacidade da sociedade para lograr cambios mediante procesos | <ul style="list-style-type: none"> ● Falta de coñecemento e valoración do territorio e das estruturas comunitarias tradicionais |
| | <ul style="list-style-type: none"> ● Escaseza de infraestrutura verde urbana (m²/persoa) con deseños que potencian o chan duro |
| | <ul style="list-style-type: none"> ● A alameda de Sesmero é unha zona verde infrautilizada |

- | | |
|---|--|
| <ul style="list-style-type: none"> ● Escasa relación da cidadanía co medio natural | <ul style="list-style-type: none"> ● leva a unha gran parte da poboación a permanecer allea a esta realidade |
| <ul style="list-style-type: none"> ● Escasa iluminación en determinados espazos públicos, o que dificulta a práctica de actividades físicas pola tarde-noite por falta de seguridade para as mulleres | <ul style="list-style-type: none"> ● Falta de formación e coñecemento dalgúns profesionais que traballan no contexto social para acompañar as persoas que solicitan os seus servizos |
| <ul style="list-style-type: none"> ● Falta dunha rede de carril bici que facilite o acceso ás instalacións deportivas da Xunqueira | <ul style="list-style-type: none"> ● Ausencia absoluta de plataformas sociais públicas ás que recorrer para solicitar asesoramento ou axuda |
| <ul style="list-style-type: none"> ● Falta de actualización do Plan Xeral de Ordenación Urbana (PXOU) | <ul style="list-style-type: none"> ● Escasa existencia de procesos participativos arredor das actuacións en materia de xénero, inclusión e discapacidade |
| <ul style="list-style-type: none"> ● Curtopracismo na toma de decisións en materia medioambiental e de sostibilidade, así como sobre os programas relacionados, sen ter en conta que non ofrecen resultados efectivos inmediatos | <ul style="list-style-type: none"> ● Exceso de tópicos nos programas públicos de traballo coa infancia en relación co xénero, coa igualdade e coa inclusión, ademais de estar pouco vencellados coas familias |
| <ul style="list-style-type: none"> ● Nos tres R, esquecemento do de REDUCIR, pois implica un cambio de modelo económico | <ul style="list-style-type: none"> ● Ausencia dunha canle para recibir educación sexual |
| <ul style="list-style-type: none"> ● Inexistencia dos traballos relacionados con temas culturais ou medioambientais nas aulas e descoñecemento destes por parte dos centros escolares e da cidadanía en xeral | <ul style="list-style-type: none"> ● Aumento do medo, do illamento e da vulnerabilidade debido á covid-19 |
| <ul style="list-style-type: none"> ● Falla de integración de educadores ambientais externos | <ul style="list-style-type: none"> ● Programas sociais locais máis accesibles para as persoas das zonas urbanas que para as do rural |
| <ul style="list-style-type: none"> ● Deficiente investimento dos fondos dedicados a medio ambiente | <ul style="list-style-type: none"> ● Infravaloración do feito cultural nas planificacións das institucións que teñen a capacidade para programar |
| <ul style="list-style-type: none"> ● Falta de cultura ambiental municipal nos medios de comunicación | <ul style="list-style-type: none"> ● Proxectos culturais propostos desde as distintas entidades públicas non sempre axustados ás necesidades que reclama a sociedade |
| <ul style="list-style-type: none"> ● Plan medioambiental baseado sobre todo na mobilidade | <ul style="list-style-type: none"> ● Confusión frecuente do cultural co festivo ou co turístico sen entender que é un feito non-masivo dirixido a públicos concretos |
| <ul style="list-style-type: none"> ● Falta de organismos ou programas estables que conecten a infancia coa diversidade sexual a través de proxectos educativos inclusivos | <ul style="list-style-type: none"> ● Escasa conexión dos centros educativos cos eventos culturais da cidade |
| <ul style="list-style-type: none"> ● Erro na diagnose, na contextualización e no seguimento dos programas públicos sobre igualdade, ao non facer unha lectura completa do proceso | <ul style="list-style-type: none"> ● Falta de recoñecementos académicos e económicos que motiven o profesorado a introducir novas propostas educativas (culturais, sociais, de vida saudable ou de medio ambiente) nos seus centros |
| <ul style="list-style-type: none"> ● Falta de interese en visibilizar a pobreza que afecta a un número importante de nenas e nenos en risco de exclusión, o que | <ul style="list-style-type: none"> ● Falta de continuidade anual dos programas culturais destinados á infancia, que se desenvolven estacionalmente |

- Ausencia de proxectos locais públicos sólidos en artes plásticas destinados á infancia
- Falta de planificación e definición dos públicos aos que van dirixidos os programas culturais
- Ausencia dun espazo específico para nenas e nenos de referencia con programación cultural continua
- Avaliación cuantitativa e non cualitativa das actividades
- Falta de defensa, por parte do público, da cultura parte do seu patrimonio/da súa riqueza
- Mal uso das novas tecnoloxías, o que promove o illamento dos máis novos, o sedentarismo e a falta de sono
- Excesivo uso das novas tecnoloxías, o que reduce o xogo da infancia no espazo público
- Canles de difusión municipais moi pouco afíns á infancia e á adolescencia
- Descoñecemento xeral da diferenza entre deporte e actividade física
- Especialización no deporte demasiado temperá
- Redución da actividade física dos nenos e das nenas a partir dos 12 anos
- Falta de programación permanente das instalacións deportivas/culturais das parroquias
- Concentración dos programas culturais municipais no núcleo urbano, deixando de lado as parroquias
- Descoñecemento das posibilidades de intercambio de información dos distintos axentes que traballan no eido da saúde e da actividade física
- Traballo insuficiente en expresión corporal (autoconceito) nos centros educativos
- Malos hábitos alimentarios debido á falta de aceptación da imaxe corporal nos nenos e nas nenas
- Problemas coa imaxe propia postos de manifesto a raíz da covid-19, co uso da máscara para ocultar o rostro
- Prexuízo do concepto de beleza baseado na perfección que amosan as redes sociais
- Masculinización das escolas deportivas
- Dificultade para a conciliación na programación estival das escolas deportivas
- Inexistencia de programación de actividades de deporte alternativas, non competitivas e mixtas por parte do Concello
- Redución dos tempos de concentración e da capacidade creativa da infancia por causa do uso excesivo das novas tecnoloxías
- Malos hábitos alimentarios debido á falta de aceptación da imaxe corporal nos nenos e nas nenas
- Problemas coa imaxe propia postos de manifesto a raíz da covid-19, co uso da máscara para ocultar o rostro
- Prexuízo do concepto de beleza baseado na perfección que amosan as redes sociais
- Masculinización das escolas deportivas
- Dificultade para a conciliación na programación estival das escolas deportivas
- Inexistencia de programación de actividades de deporte alternativas, non competitivas e mixtas por parte do Concello
- Redución dos tempos de concentración e da capacidade creativa da infancia por causa do uso excesivo das novas tecnoloxías

- LAB VIDA SAUDABLE
- LAB SOCIEDADE
- LAB MEDIO AMBIENTE
- LAB CULTURA
- LAB ESPAZO PÚBLICO

Ameazas

- Falta de claridade nas normativas de usos dos espazos públicos en canto á mobilidade
- Dificultade para modificar as estruturas administrativas e superar condicionamentos económicos, culturais e políticos
- Risco de reversión da conquista do espazo público acadada se non se asume como un feito cultural propio
- Etnocentrismo adulto e a súa visión sobre o que debe ser a infancia
- Envellecemento xeral da poboación, o que afasta os adultos dos intereses e gustos da infancia e da mocidade
- Redución de alumnado nas escolas, o que supón reagrupamentos e diminución de recursos
- Excesivo celo na conservación de espazos e bens inmoebles públicos
- Frego da compostaxe e da separación de residuos e reforzo do individualismo a raíz da pandemia da covid-19, o que prexudica calquera actividade de medio ambiente, ao requirir da participación comunitaria
- Excesiva competitividade que transcende o ambiental
- Incompatibilidade do modelo económico baseado no consumo coa creación dunha sociedade ambiental
- Xubilación de docentes moi concienciados e motivados co ambiental que non contan con relevo xeracional
- Escaseza de orzamentos destinados ao medioambiental, que ás veces se destinan a outras áreas
- Frecuente erro de enfoque nas «modas verdes» impulsadas pola sociedade global
- Dificultade no achegamento dos máis novos ao medioambiental debido á inmediatez á que están afeitos, pois os seus resultados non se perciben no curto prazo
- Falta de sensibilidade xeral, e das administracións en particular, para valorar a importancia do medioambiental
- Falta de vontade da Administración para manter proxectos no tempo
- Rendibilidade como factor que move as vontades á hora de iniciar unha actividade
- Dilución dos temas sociais noutros temas debido á amplitude do seu espectro
- Ausencia de persoas de referencia en servizos sociais
- Rivalidade políticas, que supoñen un freo para impulsar programas sociais integrais
- Falta de continuidade e de seguimento dos programas sociais xa implantados
- Oposición das familias á formación sobre igualdade, xénero e diversidade sexual
- Ausencia de programas sociais na infancia, o que pode fomentar o absentismo escolar, a desigualdades e a violencia
- Mensaxes que se difunden nos medios de comunicación e nas RR.SS.
- Modelos culturais globalizados, que inflúen en comportamentos negativos
- Dependencia da vontade individual dos docentes á hora de implementar determinadas actividades entre o alumnado
- Persistencia de estereotipos arredor da actividade física e deportiva
- Escasa formación en perspectiva de xénero nos estudos universitarios dos futuros docentes (80 % de homes), o que leva a reproducir modelos tradicionais no eido da actividade física e deportiva
- O xénero como inculcador do estilo de vida das nenas

- Ausencia de procesos avaliativos e falta de continuidade nos programas existentes vinculados á vida saudable
- Falta de formación dos axentes formadores (sanitarios e docentes) para educar en hábitos saudables, xa que as empresas (públicas e privadas) non facilitan a formación no tempo de traballo, senón que queda a expensas da vontade individual
- Problemas de saúde mental debido aos cambios que a sociedade sofre de xeito continuo en un curto espazo de tempo
- Falta de valoración no ámbito universitario dos traballos de «transferencia» no desenvolvemento profesional, o que supón un atranco á hora de impulsar iniciativas
- Utilización mercantilista das marcas comerciais da saúde
- Prexuízos sobre certas actividades feminizadas (danza, ximnasia rítmica, patinaxe ou natación sincronizada), que impiden que os nenos se acheguen a elas
- Hábitos poucos saudables das nais e dos pais, o que motiva o mesmo comportamento nas nenas e nos nenos
- Falta de tratamento aberto dos problemas de sobrepeso e obesidade na escola e nos centros de saúde, o que pode xerar trastornos da saúde mental (baixa autoestima, depresión)
- Consumo excesivo de recursos públicos por parte das grandes competicións deportivas sen que xeren a repercusión esixida a nivel local no eido da vida saudable
- Falta de diagnose das necesidades relacionadas coa vida saudable da infancia
- Carácter obsoleto da oferta de actividade física e deportiva municipal
- Falta de valoración da cultura corporal como un beneficio para a saúde
- Falta de apoio institucional ás empresas culturais privadas (cesión de espazos,

publicidade), o que pode motivar un gran baleiro na oferta cultural da cidade

● Redución e dificultade de interacción social a causa do consumo cultural en formato dixital, en detrimento do presencial

● Escaseza de programacións presenciais promovidas polas institucións públicas a causa da situación sanitaria en tempos de pandemia

● Pouca vinculación das familias co feito cultural

● Dificultade para chegar ao público destinatario das actividades culturais

● Falta de orzamentos destinados a proxectos culturais

- LAB VIDA SAUDABLE
- LAB SOCIEDADE
- LAB MEDIO AMBIENTE
- LAB CULTURA
- LAB ESPAZO PÚBLICO

Fortalezas

- Éxito dos camiños escolares, cos que os nenos e as nenas gañaron en autonomía na súa mobilidade, ademais de reforzar a cultura de barrio
- Utilización do espazo público como patio de recreo de determinados centros escolares, que suplen as carencias das súas instalacións
- Sentimento de seguridade urbana que facilita o contacto coa rúa e os desprazamentos autónomos das nenas e dos nenos
- «Cultura do peón» (e mobilidade non motorizada) que facilita a relación das nenas e dos nenos co espazo público
- Alta capacidade da infancia para adaptarse ás novas situacións e comprender novas realidades con naturalidade e sen prexuízos
- Equipos docentes interesados en implementar novas metodoloxías e modificar costumes ou hábitos relacionados con usos de espazos ou actividades diarias
- Crecemento vexetativo positivo, a única cidade galega cun balance favorable entre nacementos e defuncións
- Actitude positiva da cidadanía xeral ás novas iniciativas propostas polas entidades públicas
- Existencia de programas educativos e de lecer relacionados co medio ambiente
- Existencia de programas educativos municipais que chegan a todos os centros escolares
- Preocupación e sensibilidade por introducir a perspectiva de xénero nos programas sociais impulsados desde o Concello
- Modelo urbano de Pontevedra, que facilita unha serie de cambios en prol do respecto ao medio ambiente e á sostibilidade (mobilidade peonil, programa de compostaxe)
- Boas calidades territoriais para fortalecer a identidade de Pontevedra como Cidade Educadora, pensada para que a poboación infantil e xuvenil teña voz propia
- Aposta municipal pola promoción das zonas verdes urbanas e rurais do concello
- Existencia de movementos asociativos con gran sentido de pertenza que loitan por recuperar espazos naturais degradados
- Docentes que desenvolven iniciativas novidosas relacionadas co medio ambiente
- Presenza do Green Campus da UVigo
- Bo nivel cívico da poboación en comparación con outras poboacións da contorna
- Familias con capacidade para autoorganizarse e participar en programas para a infancia
- Capacidade das TIC para chegar ás nenas e aos nenos mediante canles coas que estean familiarizados, que poden abrir novas vías de comunicación
- Existencia de numerosas iniciativas do terceiro sector en relación coa infancia e cos temas de xénero, igualdade e inclusión
- Numerosos axentes culturais activos, que fan de Pontevedra unha gran capital cultural
- Configuración urbana, valor histórico e infraestruturas creativas da cidade, que a converten nun gran contedor cultural
- Programación con gran cantidade de actividades culturais ao longo do ano
- Configuración urbana de Pontevedra, que favorece unha vida saudable para a infancia
- Sensibilidade e compromiso político co desenvolvemento sostible
- Existencia de orzamento para programas educativos relacionados coa vida saudable e coa actividade física que cubran todas as necesidades da infancia no centro urbano e nas parroquias

- LAB VIDA SAUDABLE
- LAB SOCIEDADE
- LAB MEDIO AMBIENTE
- LAB CULTURA
- LAB ESPAZO PÚBLICO

Oportunidades

- Aproveitamento da inxeranza colectiva para repensar a realidade e reformulala
- Espazos de reflexión, como o Laboratorio de Infancia, onde se tiren conclusións e se propoñan accións
- Existencia de fondos europeos para traballar pola infancia
- Aproveitamento dos programas en marcha de relación entre os corpos de seguridade do Estado e a infancia
- Permeabilidade da infancia e a súa capacidade de adaptación aos cambios
- Aproveitamento das estruturas tradicionais do territorio
- Aproveitamento de infraestruturas existentes e novos usos de espazos infrutilizados
- Espazos baleiros nas escolas pola diminución de nenos e nenas
- Interese das familias en formarse en cuestións relacionadas coa infancia
- Proximidade da contorna natural do río Lérez
- Incorporación do convento de Santa Clara ao patrimonio público
- Potenciación da peonalización
- Presenza do campus universitario, coas facultades de Belas Artes na cidade e de Ciencias da Educación e do Deporte
- Crecente sensibilidade polo patrimonio natural e histórico
- Novas tecnoloxías e recursos que poñen á disposición da sociedade
- Natureza urbana existente e patrimonio ambiental da contorna (parques forestais)
- Novas áreas urbanizadas no crecemento da cidade
- Popularidade de certos personaxes e o exemplo do profesorado como modelos medioambientais coas súas boas prácticas
- Pulo do movemento polo cambio climático e boa imaxe dos activistas
- Transversalidade dos temas medioambientais
- Riqueza da flora e a fauna da contorna
- Existencia dunha Oficina do Medio Ambiente municipal
- Aproveitamento dos programas municipais exitosos en funcionamento
- Aproveitamento dos datos e dos recursos existentes
- Talento dos docentes, que poden romper esquemas preestablecidos do alumnado
- Interese da infancia en temas actuais como a cociña e a cultura urbana
- Aprendizaxe das experiencias de programas referenciais de vida saudable, como Aliméntate ben e Xogade (Plan Proxecta da Xunta)
- Aproveitamento dos cambios curriculares para incluír temas de vida saudable na escola
- Saída das nenas do reduto tradicional da actividade feminizada e entrada no campo das actividades masculinizadas
- Bos hábitos en actividade deportiva das nais e dos pais, pois estes xeran hábitos deportivos nos seus fillos e nas súas fillas
- Calidades urbanas de Pontevedra
- Situación estratéxica da cidade, a medio camiño entre Portugal e Santiago
- Situación motivada pola pandemia da covid-19, que descubriu a cultura como unha necesidade
- Centro educativo (coles/FANPA/ANPA) como elemento conector da infancia coa cidade

PLAN DE ACCIÓN DO LAB VIDA SAUDABLE

Obxetivos temáticos

O.T.1. Elaborar unha diagnose profunda e global que proporcione datos obxectivos dos nenos e das nenas de 0 a 12 anos do concello de Pontevedra en relación coa práctica de actividade física, a educación para a saúde e os hábitos de vida saudable.

Para iso, será necesaria a inclusión, como referentes de información, dos diferentes axentes socializadores: familias, profesorado, centros educativos, persoal sanitario, centros médicos e Concello. O coñecemento que xere o cumprimento deste obxectivo permitirá tomar decisións coordinadas que permitan articular os variados recursos cos que se conta e dar respostas globais a problemas que xa se definiran como globais.

O.T.2. Desenvolver un plan de acción a longo prazo no que se construírán propostas específicas sobre o ámbito familiar, educativo e sanitario. Á súa vez, buscarase que abrangan aspectos como os hábitos de saúde física e mental.

Partindo da necesidade destacada no obxectivo anterior de dar respostas globais, neste considérase tamén a necesidade de intervir a longo prazo de xeito que se poida traballar sobre o establecemento de hábitos que perduren ao longo da vida das persoas. Buscaríanse intervencións que teñan transferencia na calidade de vida presente e futura.

Liñas de acción

1.1. Estudo descritivo

Elaborarase un estudo descritivo, tipo enquisa, sobre os hábitos de vida da infancia en relación coa práctica de actividade físico-deportiva e coa educación para a saúde. Este estará dirixido a pais, nais, docentes e profesionais sanitarios. Entre outras, algunhas das dimensións que debería abarcar o estudo serían: frecuencia, tempo e intensidade da práctica de actividade físico-deportiva; tipos de práctica de actividade físico-deportiva; modelos sociais de práctica; hábitos de alimentación, sono e uso de pantallas; adicións; autoconcepto e saúde percibida.

1.2. Comunicación de resultados da diagnose (pais e nais)

Facer pública a diagnose obtida do anterior estudo realizado a pais e nais resultante da liña de acción 1.1.

1.3. Comunicación de resultados da diagnose (profesionais do ámbito sanitario e docente)

Facer pública a diagnose obtida do anterior estudo realizado a profesionais do ámbito sanitario e docente resultante da liña de acción 1.1.

2.1. Programa pedagóxico físico-deportivo

Propónse desenvolver un programa pedagóxico sobre os eventos deportivos que ocorren na cidade. Deste xeito a repercusión deste tipo de actividades non só será económica, senón tamén social e educativa.

Na actualidade as accións deste tipo son puntuais e organizadas por clubs deportivos.

2.2. Potenciar as actividades ao aire libre

Potenciar as actividades ao aire libre como alternativa de ocio para a infancia.

Actividades

Convocatoria pública de selección dun equipo de traballo ou grupo investigador que elabore un estudo segundo as premisas definidas polo Concello Incorporación do convento de Santa Clara ao patrimonio público

Convenio Concello-Universidade que aproveite o talento investigador dos docentes das facultades da UVigo

Plan de comunicación que traslade á poboación xeral as conclusións extraídas

Plan de comunicación que traslade á poboación xeral as conclusións extraídas

Deseño dun programa didáctico que aproveite os grandes eventos deportivos para fomentar a concienciación e a posta en valor da actividade física e do deporte

Encontros abertos entre grandes deportistas e atletas con nenas e nenos onde poidan ser protagonistas e coñecer ese deporte de primeira man

Programa de actividades ao aire libre para nenos e nenas de 0 a 4 anos

Neste caso, as liñas de acción que se definiron dirixíronse á práctica físico-deportiva e á educación para a saúde, e concretáronse do seguinte xeito.

<p>Na actualidade as accións deste tipo son puntuais:</p> <ul style="list-style-type: none"> - Xornadas de baile e música na rúa - Fútbol a pé de rúa - Xadrez na rúa - Xornadas barco dragón polo río Lérez 	<p>Programa de actividades ao aire libre para nenos e nenas de 5 a 8 anos</p> <hr/> <p>Programa de actividades ao aire libre para nenos e nenas de 9 a 12 anos</p>
<p>2.3. Revisión das bases das subvencións das escolas deportivas Incluíranse deportes alternativos e mixtos e as súas programacións prolongaranse na tempada estival. Así mesmo, aumentarase o número de prazas dispoñibles e a capacitación dos e das profesionais que se ocupan delas.</p>	<p>Deseño dun novo programa de actividades para as escolas deportivas que inclúan disciplinas como datchball, bijbol, colpbol, balón korf, slackline, floorball e ultimate</p> <hr/> <p>Formación específica do persoal das escolas deportivas en disciplinas alternativas e mixtas</p>
<p>2.4. Reactivación dos camiños escolares e creación doutros É necesaria a reactivación dos camiños escolares, así como a creación duns camiños deportivos, que permitan unha mobilidade segura e autónoma aos centros tanto deportivos como escolares.</p>	<p>Programa de actividades nos camiños escolares que fomenten o seu uso</p> <hr/> <p>Deseño dun trazado de camiños deportivos que faciliten os desprazamentos dos nenos e das nenas ás áreas adecuadas para facer actividade física</p>
<p>2.5. Creación dun programa de intervención nutricional do Concello para centros educativos Reactivación de programas de saúde que se desenvolvían a través da Xunta de Galicia e que foron perdendo peso ou incluso desapareceron, ou ben a creación dun propio.</p>	<p>Formación a docentes en temas de nutrición e vida saudable</p> <hr/> <p>Deseño dun programa de saúde nutricional que se adapte ás necesidades da infancia de Pontevedra</p> <hr/> <p>Campana de sensibilización sobre nutrición saudable en RR.SS.</p>
<p>2.6. Creación dunha escola de pais e nais Propónse a creación dunha escola de pais e nais que forme sobre as diferentes necesidades que poidan xurdir respecto á educación para a saúde, coa intención de completar a globalización do proceso. Na actualidade as accións destinadas a familias son puntuais e organizadas por clubs deportivos.</p>	<p>Talleres sobre vida saudable destinados a familias</p> <hr/> <p>Formación para nais e pais</p>
<p>3.1. Creación dun organismo específico dentro do Concello Ocuparase dos temas relacionados coa vida saudable e servirá de interlocutor entre o órgano municipal, as distintas institucións ou entidades con responsabilidade en saúde, os centros educativos e as familias. Búscase entender o Concello como un</p>	<p>Potenciación institucional da figura do/a coordinador/a</p> <hr/> <p>Formación específica para os técnicos municipais que vaian traballar neste novo organismo</p>

O.T.3. Identificar o Concello como a institución coordinadora e creadora de sinerxías das diferentes liñas de actuación propostas.

O seu cometido será xestionar a oferta de recursos e promover programas de formación.

mediador que fomente a participación dos diferentes axentes, de tal xeito que desenvolver un traballo colaborativo supoña a creación ou o reforzo da idea de comunidade.
Na actualidade existe un coordinador de eventos para promocionar a saúde.

PLAN DE ACCIÓN DO LAB SOCIEDADE

Obxetivos temáticos

O.T.1. Formar un órgano executivo de participación para a infancia onde se poidan tratar os temas que lles afectan nun espazo propio onde sexan protagonistas.

Liñas de acción

1.1. Crear unha Comisión da Infancia
Esta comisión estaría formada por nenas e nenos, profesorado, familias, representantes de asociacións e persoal do Concello e da universidade. A finalidade sería traballar conxuntamente sobre as necesidades e oportunidades que a cidade ofrece a este colectivo (nenas e nenos de 6 a 12 anos).
Na actualidade existe un Consello Escolar Municipal que podería ser un punto de partida.

1.2. Programa formativo
Accións formativas sobre infancia dirixidas a todos os colectivos, pois en ocasións, por falta de formación, os profesionais non teñen en conta este grupo de poboación.

1.3. Estudos exhaustivos
Realización dun mapeamento vivo sobre a situación (recursos, espazos, ofertas etc.) que teñen na actualidade os nenos e as nenas de Pontevedra.

1.4. Xornadas abertas á cidadanía
Promover xornadas e talleres que permitan visibilizar o potencial que supón para unha cidadanía ter en conta as opinións e ideas das crianzas.

1.5. Programa de actividades disruptivas
Programación de actividades que teñan en conta a diversidade e que estean libres de estereotipos de xénero.

Actividades

Convocatoria aberta para a selección de participantes na Comisión da Infancia (tanto nenas e nenos como adultos)

Coordinación de grupos de traballo formados por esta comisión

Deseño dun programa de formación sobre infancia para todos os colectivos que traballen para e pola infancia nos sectores público e privado

Concurso público para elaborar un estudo sobre a situación da infancia no concello de Pontevedra

Ciclo de conferencias para fomentar a participación

Programa de obradoiros orientados á infancia nos que se traballe o pensamento crítico, a participación e o debate

Deseño de programas de lecer para nenos e nenas de 4 a 12 anos en distintos eidos (cultura, deportes, filosofía, medio ambiente etc.), que sexan inclusivos, que

		estean libres de estereotipos de xénero e que promovan valores de respecto e coidado pola contorna
O.T.2. Establecer unha canle de comunicación permanente mixta (física e virtual) entre os centros escolares, as familias e as administracións para atender as necesidades dos nenos e das nenas cunha visión global.	2.1. Ferramentas dixitais para a infancia Creación de canles dixitais de comunicación para chegar ás crianzas. Canles que permitan a chegada de información, pero que tamén sirvan como medio de comunicación entre as organizacións e mais as nenas e os nenos e as súas familias.	Creación dunha plataforma dixital deseñada desde o Concello para achegar á cidadanía a información relativa á infancia e que estea aberta ás distintas organizacións e familias para que lles sirva de canle de comunicación
	2.2. Redes sociais activas Uso das redes sociais como vía a través da cal visibilizar, dar a coñecer e difundir ofertas de actividades, formacións ou mobilizacións.	Creación de redes sociais desde o Concello para achegar á cidadanía a información relativa á infancia
	2.3. Conexión da universidade cos centros educativos Neste obxectivo, a universidade en xeral e as facultades de Educación en particular deben colaborar activamente co Concello e cos centros educativos para conseguir crear vínculos que permitan a colaboración e a participación das nenas e dos nenos co resto de profesionais. Na actualidade o Concello conta cun convenio coa Universidade de Vigo para a realización de actividades nos ámbitos da cultura, a educación, o deporte, o medio ambiente e as novas tecnoloxías. Desde a Escola de Enxeñaría Forestal, ofertouse a posibilidade de colaborar activamente cos centros educativos.	Establecemento de convenios desde o Concello coa universidade para poñer en práctica os seus programas relacionados coa infancia nos distintos centros educativos de Pontevedra

O.T.3. Crear un observatorio da infancia para obter información e con capacidade para facer seguimentos e avaliar situacións en función dunha base de datos realista.

3.1. Programa de formación continua para técnicos Esta acción está encamiñada á posta en marcha de programas de formación nos que se forme o persoal técnico nas características do persoal destinatario das súas accións.	Seminarios de formación sociocomunitaria
3.2. Creación dun LAB 0-6 Creación dun espazo aberto, plural, democrático, público e colaborativo no que poder acoller as crianzas. Tamén como punto de referencia para a elaboración de propostas, programas e accións encamiñadas a este colectivo de 0 a 6 anos.	Acondicionamento dun espazo municipal de encontro para nenas e nenos de 0 a 6 anos e as súas familias Chamamento á participación Selección e formación do persoal necesario para xestionar o espazo e organizar as iniciativas que xurdan

3.3. Creación dun LAB 6-12
 Creación dun espazo aberto, plural, democrático, público e colaborativo no que poder acoller as crianzas. Tamén como punto de referencia para a elaboración de propostas, programas e accións encamiñadas a este colectivo de 6 a 12 anos.

Acondicionamento dun espazo municipal de encontro para nenas e nenos de 6 a 12 anos e as súas familias

Chamamento á participación

Selección e formación do persoal necesario para xestionar o espazo e organizar as iniciativas que xurdan

O.T.4. Recuperar o espazo público como ámbito educativo e comunitario de igualdade aproveitando as posibilidades dun modelo de cidade onde o peón está no centro da mobilidade.

4.1. Ocupación do espazo público
 Reestruturación do espazo público na busca de espazos máis equitativos, inclusivos e respectuosos coas necesidades e demandas das nenas e dos nenos.

Accións dirixidas á toma do espazo público segundo criterios de equidade, inclusión e respecto ata acadar un uso libre segundo eses parámetros

4.2. Dar voz a colectivos
 Participación activa das crianzas na toma de decisións. En concreto, considérase de especial importancia a colaboración dos centros educativos como espazos desde os cales promover esta colaboración.

Formación a docentes en dinámicas participativas para que poidan iniciar os seus propios procesos

O.T.5. Dar pulo aos espazos intercomunitarios existentes nos barrios e crear uns novos nas parroquias recuperando edificios que estean en desuso.

5.1. Implementación de servizos dirixidos á infancia en áreas rurais
 Esta liña está formulada a partir da necesidade de levar as actividades, os programas e as accións a todas as zonas da cidade. Neste senso, considérase que os espazos en desuso (centros culturais, escolas rurais pechadas etc.) poden ser espazos idóneos para isto.

Accións en ruta (autocaravanas ou autobuses) que se movan pola cidade e polas aldeas promovendo distintas iniciativas (culturais, medioambientais, sociais)

Deseño de programas culturais alternativos para os centros sociais das parroquias

PLAN DE ACCIÓN DO LAB MEDIO AMBIENTE

Obxetivos temáticos

Liñas de acción

Actividades

O.T.1. Impulsar a educación ambiental transversal.
 É imprescindible fomentar a educación medioambiental en todos os ámbitos relacionados coa infancia para promover valores de sostibilidade e respecto pola contorna, incidindo na importancia da acción común para frear o deterioro do medio natural.

1.1. Programa ambiental educativo na escola
 Implementarase un programa educativo integral, ao dispor de todos os niveis de escolarización, que ofrezca obradoiros e recursos didácticos de todo tipo aos centros educativos do concello e que aborde unha gran diversidade de aspectos.
 Establecerase unha canle de comunicación permanente entre o

Potenciación do programa didáctico municipal sobre o ciclo da auga na natureza en colaboración con Viaqua

Programa didáctico municipal sobre xeración e xestión de residuos

Programa didáctico municipal sobre biodiversidade na nosa contorna

<p>Concello, os centros educativos e os colectivos dedicados ao coidado do medio ambiente para que as nenas e os nenos coñezan o seu traballo neste eido e poidan xurdir sinerxías nas que as nenas e os nenos sexan protagonistas.</p> <p>No 2022 desenvolveuse un programa puntual de actividades que incluíu actividades vinculadas ao deporte e ao patrimonio.</p>	<p>Programa didáctico municipal sobre contaminación e outros residuos</p> <hr/> <p>Programa didáctico municipal sobre cambio climático</p> <hr/> <p>Programa de coñecemento de oficios tradicionais ligados a/dependentes da natureza (agricultura, gandaría, pesca, cestería, marisqueo etc.)</p> <p>* Cada ano inclúense actividades puntuais en Pontenciencia</p>
<p>1.2. Oficina de medio ambiente 3.0</p> <p>Reactivarase a Concellaría de Desenvolvemento Sostible e Medio Natural e aumentarase a súa presenza en medios e comunicándose de xeito permanente coa cidadanía. O obxectivo é difundir as mensaxes relacionadas coa causa medioambiental e informar sobre as accións do Concello neste eido, animando así á participación cidadá.</p>	<p>Programa de comunicación para a Concellaría de Desenvolvemento Sostible e Medio Natural e dinamización de RR.SS.</p> <hr/> <p>Programa municipal de actividades arredor do medio ambiente natural e urbano, da sostibilidade e da sustentabilidade con carácter participativo</p>
<p>1.3. Axenda de medio ambiente</p> <p>Deseño e creación dunha plataforma unificada de difusión e comunicación de eventos e actividades onde aloxar todo o relacionado co medio ambiente na cidade e atopar actividades e accións nas que as nenas e os nenos poidan participar. Deste xeito as actividades serían facilmente localizables para a cidadanía.</p>	<p>Creación dunha páxina web con contidos medioambientais promovidos desde o Concello</p>
<p>O.T.2. Involucrar a sociedade co medio ambiente.</p> <p>A implicación social na resolución dos problemas relacionados co medio ambiente resulta indispensable e, polo tanto, débese involucrar toda a sociedade na loita pola súa conservación, facendo especial incidencia na infancia como futura cidadanía responsable e que tomará decisións, no convencemento de que só a participación comunitaria pode producir cambios relevantes e perdurables.</p>	<p>2.1. Programa de actividades medioambientais participativas para a infancia</p> <p>Levaranse a cabo iniciativas desde o Concello nas que as asociacións para a defensa do medio ambiente participen activamente. Co seu potencial humano e experiencia, as nenas e os nenos poderán implicarse, e prevalecerá a experimentación directa e a aprendizaxe por descuberta.</p>
<p>2.2. Creación dun centro de referencia ambiental en Pontevedra</p> <p>Crearanse espazos de natureza de referencia que faciliten o achegamento ás actividades máis xerais en relación co medio ambiente, onde as nenas e os nenos poidan descubrir, experimentar e investigar.</p>	<p>Centro ambiental municipal que visibilice todos os proxectos relacionados co medio ambiente na cidade</p> <hr/> <p>Aulas de natureza en áreas medioambientais de interese que faciliten o coñecemento autónomo e a implementación de actividades de educación ambiental</p>

		<p>Deseño de sinalización de áreas medioambientais mediante paneis informativos</p> <hr/> <p>Definición de itinerarios autoguiados mediante códigos QR e outras tecnoloxías como a realidade aumentada</p>
<p>O.T.3. Activar unha reconquista ecolóxica na nosa contorna.</p> <p>Débese impulsar un cambio social na sensibilidade da infancia. «Reconquista» é un concepto transversal: provocar cambios de actitudes e promover transformacións ecosociais e de vinculación coa natureza na infancia desde a escola co obxectivo de chegar máis alá das aulas, contaxiando deste xeito toda a cidadanía do concello.</p> <hr/> <p>Outro punto destacable é o de traballar pola recuperación de espazos naturais degradados en contornas tanto urbanas como rurais, co fin de promover o seu coñecemento e respecto.</p>	<p>2.3. Publicación de referencia</p> <p>Darase a coñecer en formato dixital e impreso información medioambiental para difundir valores de respecto polo medio ambiente.</p>	<p>Publicación semestral destinada ás nenas e aos nenos con información adaptada á súa idade e onde se recollan curiosidades, datos de interese e accións levadas a cabo na contorna</p>
	<p>3.1. Coñecemento do patrimonio natural e da ciencia en familia</p> <p>Implementaranse iniciativas onde se dea a coñecer o patrimonio natural rural e urbano da nosa contorna, o que entronca coa actividade de estudo nas aulas de natureza, a descuberta da biodiversidade ou a creación de itinerarios autoguiados. Tamén se iniciará as familias participantes no método científico e na súa importancia.</p>	<p>Programas de lecer familiar para valorar a flora, a fauna e un recurso de gran riqueza natural como o río Lérez</p> <hr/> <p>Programas de ciencia cidadá que se beneficien da experiencia Pontenciencia, un proxecto que leva case unha década desenvolvéndose no concello de Pontevedra con grande éxito</p>
	<p>3.2. Mellora da infraestrutura verde urbana</p> <p>Incrementarase e mellorarase a infraestrutura verde urbana introducindo espazos verdes nas planificacións de novas áreas urbanizadas, o que resulta fundamental de cara a calquera tipo de crecemento urbano, para o que se creará un protocolo medioambiental. A poboación debe entender a globalidade do problema e aumentar a súa concienciación, comprobando a curto prazo os beneficios dunha boa xestión sostible das actividades.</p>	<p>Redacción do Manual de Acción Verde que identifique as actuacións que se deben asumir en calquera tipo de actividade, desde a organización de grandes eventos deportivos en espazos naturais ata as actividades de lecer de calquera área do Concello</p> <hr/> <p>Proxectos de novos espazos verdes urbanos adaptados aos parámetros do Manual de Acción Verde</p>
	<p>3.3. Voluntariado ambiental</p> <p>Creación de grupos de restauración ambiental en espazos naturais (Xunqueira de Alba, río Gafos) para fomentar o coñecemento, o respecto e o coidado das áreas verdes da nosa contorna. Para iso resulta vital o achegamento ás asociacións de carácter medioambiental que xa están traballando desde hai anos nestas tarefas e que poden supoñer unha grande axuda para o éxito da actividade.</p>	<p>Convocatoria de participación nos grupos de voluntariado</p> <hr/> <p>Convenio de colaboración entre o Concello e distintas entidades dedicadas ao medio ambiente</p> <hr/> <p>Programa de actividades de voluntariado</p>

PLAN DE ACCIÓN DO LAB CULTURA

Obxetivos temáticos

O.T.1. Elaborar un plan estratéxico para a cultura e a infancia.

A existencia dun sistema cultural orientado á infancia sólido, diverso e dinámico non ha de asentarse en ocorrencias puntuais, senón que ha de sosterse nunha planificación cultural, pois representa un factor fundamental na configuración, na reorganización e no mantemento das sociedades e propicia a cohesión sociosemiótica por crear canles de unión entre os individuos.

O.T.2. Crear un laboratorio de cultura e infancia.

Esta entidade sería un punto desde o cal deseñar, impulsar, desenvolver e avaliar todas as accións culturais vinculadas coa infancia, procurando tamén a conexión con outros eidos. É de vital relevancia non perder de vista nunca que a infancia é o

Liñas de acción

1.1. Elaboración dun estudo analítico rigoroso das accións culturais centrado na infancia

Trataríase de avaliar os recursos humanos e materiais, as programacións existentes, os axentes participantes, os tipos de públicos e os resultados obtidos para establecer os puntos de partida dunha programación cultural máis ambiciosa en múltiples sentidos.

1.2. Concreción das liñas estratéxicas

A partir dos datos obtidos no estudo anterior, estableceranse as liñas mestras do plan estratéxico en función dos obxectivos que se consideren prioritarios. Configurarase un consello/comisión integrado por representantes de todos os sectores vinculados coa infancia, no que esta tamén terá un papel principal. Ademais, constituirase un corpo técnico destinado á xestión e ao seguimento de todo o proceso cultural que teña en conta os recursos humanos, económicos e materiais dos que se dispón, así como aqueles que se poderían integrar. Deberán terse en conta todos os tipos de público, entendendo a cultura como democratizadora, e aproximarse a todas as facianas da cultura a través de repertorios amplos, heteroxéneos e alternativos, sen esquecer outros ámbitos ou áreas concernentes á sostibilidade, á hixiene e á saúde ou a aspectos cívicos.

Poderase convidar as entidades privadas a participar mediante a proposta de actividades que respondan ás liñas estratéxicas marcadas.

2.1. Creación dun consello/comisión permanente da área de cultura

Estaría integrado por representantes de diferentes ámbitos institucionais, entidades próximas á infancia e os propios nenos e nenas, entre outros axentes considerados de interese. Este consello/comisión estaría implicado

Actividades

Análise de todos os parámetros que inflúen no feito cultural desde unha perspectiva cuantitativa e cualitativa co fin de facer un deseño de programas culturais diversos e axustados aos intereses dos distintos públicos

Convocatoria aberta para a selección de participantes na comisión (tanto nenas e nenos como adultos)

Formación específica para os técnicos do Concello do ámbito da cultura en relación coa infancia e coa participación

Definición das liñas estratéxicas partindo da análise anterior e das decisións tomadas na comisión

Convocatoria aberta para formar parte deste organismo con capacidade decisoria e de acción

centro de toda a planificación cultural, tanto desde a perspectiva da produción como da recepción.

en todos os procesos emparellados co sistema cultural: desde a produción ata a recepción, pasando pola mediación.

2.2. Recolleita de propostas de intervención no ámbito cultural

Desde o enfoque dun proceso participativo, sería conveniente efectuar consultas abertas para coñecer os verdadeiros intereses, gustos, preferencias, necesidades etc. da infancia, co propósito de seren determinantes no deseño dunha futura planificación.

2.3. Xeración de propostas de dinamización cultural a través da participación activa da infancia e das súas familias

Desde unha perspectiva plural, a infancia será receptora e tamén produtora; en síntese, actuaría baixo as coordenadas dun «prosumidor» onde a creación, a reflexión e a convivencia estarán en diálogo co eido ambiental, educativo e inclusivo.

A estreita implicación da nenez determinará que as programacións respondan aos seus gustos e intereses, que se sintan motivados e que poñan en valor todo o labor feito.

2.4. Outras formas de comunicar a programación cultural para chegar á infancia

A elaboración e difusión da programación tamén ha de servirse das redes sociais e doutras canles, como pode ser a creación dun espazo radiofónico ou o emprego de YouTube ou doutras plataformas, para que os nenos e as nenas sexan os responsables de facerlles chegar aos seus pares todo o contido cultural, así como de involucralos na súa participación.

2.5. Interconexión entre institucións e sectores (nacionais, autonómicos, locais...) relacionados coa infancia

A implicación de diferentes institucións propiciaría a conxunción de medios e esforzos. O marco incomparable da cidade e a súa situación xeográfica estratéxica permitirían que outras entidades tomasen Pontevedra como un enclave prioritario para desenvolver moitas das súas iniciativas na procura de captación de maior público e para darlles máxima difusión ás súas accións.

Asemblea de acollemento de propostas culturais de iniciativa cidadá

Programa de formación en design thinking para nenas e nenos

Obradoiros de creación de proxectos culturais baseados na participación

Deseño de accións para chamar a atención da infancia e das súas familias para acadar unha participación activa e comprometida en todo o proceso cultural

Posta en marcha de canles culturais en TikTok e YouTube nas que a infancia poida ser a creadora dos seus contidos

Convenio de colaboración entre Concello e institucións culturais galegas, do resto do Estado e de Portugal

Programas interculturais entre institucións

O.T.3. Establecer un enclave cultural principal. Situar a cultura como un dos eixes nucleares das políticas destinadas á infancia require da existencia dun espazo físico que sexa un punto de referencia, de dinamización, de desenvolvemento e de conexión con outros ámbitos.

3.1. Creación dun espazo cultural polivalente e interxeracional

Podería transformarse un espazo xa existente ou apostar por unha nova construción.

Nas súas instalacións desenvolveríanse programas formativos, creativos, de experimentación e expositivos. Ese espazo podería arrincar cun esquema, experiencias e materiais tomados do Salón do Libro Infantil e Xuvenil de Pontevedra.

En diferentes salas estableceríanse fondos e prácticas lectoras heteroxéneas, sen límite de idades, convertendo a lectura nunha ponte idónea para estimular outras prácticas relacionadas coa cultura ou temáticas de sumo interese destinadas a formar un lectorado competente, pero tamén reflexivo, crítico e propositivo. Sería moi acaído incorporar unha área desde a que investigar, promover e difundir o repertorio literario infantil e xuvenil de Galicia, identificando Pontevedra cun dos emprazamentos internacionais principais da literatura para a infancia e a mocidade. Este centro asumiría as funcións dun enclave motivador de múltiples expresións creativas asentadas tanto na cultura máis tradicional como naquela derivada do hipermedia ou multiplataforma, sen esquecer o seu nexo con outras áreas.

Proxecto de rehabilitación ou de remodelación dun inmoble ou dun espazo do concello para adaptalo como contedor cultural

Programa de actividades artísticas (musicais, artes plásticas, deseño etc.) interxeracional e inclusivo, centrado na infancia

Espazo de mediación lectora e artística onde se mesturen nenas e nenos de distintas idades cun programa de actividades interdisciplinares que teñan a lectura como eixe condutor

3.2. Selo cultural propio

Este selo promovería e ampararía os produtos culturais xerados a partir das iniciativas, dos obradoiros e das experiencias levados a cabo no ámbito musical, gráfico, literario ou audiovisual. Isto favorecería a manufactura de produtos culturais que poderían circular por canles próximas e doutros mercados máis afastados.

Creación dun selo cultural de Pontevedra

O.T.4. Procurar novas alianzas ou intensificar as sinerxías existentes para ensanchar as programacións culturais infantís. Ademais da existencia do amentado espazo central, resulta imprescindible dinamizar ou abrir outros espazos ao sistema cultural infantil para penetrar máis intensamente no tecido social.

4.1. Ampliación doutros espazos ao sistema cultural infantil

A partir desta posición, as entidades públicas e privadas incluírían nas súas programacións ou destinarían parte dos seus espazos ás accións culturais dirixidas aos nenos e ás nenas desde a súa condición de receptores e produtores culturais.

Deseño de programas culturais específicos para a infancia dentro das institucións culturais consolidadas

4.2. Estacións culturais ambulantes en puntos abertos da cidade

Nos camiños escolares ou nas prazas e rúas da cidade poderían incorporarse propostas dinámicas e elementos móbiles que conviden á experimentación, ao xogo e á participación á vez que contribúen a facer cidadanía.

Deseño dun programa de actividades ambulantes que percorra o centro urbano e as parroquias para chegar a toda a poboación infantil cunha oferta diversa e alternativa

4.3. Darlle pulo á Illa do Covo

Desde este espazo museístico natural, a infancia introduciríase na arte do seu tempo mediante iniciativas encamiñadas a unha vivencia diferente do medio natural e da arte contemporánea.

Deseño de actividades de lecer e coñecemento da illa como espazo natural

Deseño de actividades de lecer vinculadas á land art

4.4. Programación itinerante do urbano ao rural e viceversa

Faise necesario configurar unha programación itinerante que converta o rural nunha contorna propicia para o desenvolvemento de actividades ata o momento só enmarcadas no núcleo urbano, así como para ser tamén o lugar único de certas accións que impliquen o desprazamento dos habitantes do urbano.

Programa de actividades deslocalizadas

O.T.5. Fortalecer os vínculos co sistema escolar. A escola é unha das principais institucións conectoras da infancia coa cultura pola súa capacidade para educar, promover, sensibilizar etc.

5.1. Aumento da colaboración coa escola

É preciso implementar medidas que animen o corpo docente a involucrarse con decisión nas iniciativas que tornen a escola nun espazo formativo, participativo e dinamizador do feito cultural.

Formación para docentes en deseño de proxectos culturais

Programa de incentivos para escolas co que se premie a posta en marcha de iniciativas culturais

5.2. Propostas culturais concomitantes ao currículo

Dadas as limitacións temporais do curso escolar para despregar todo o contido curricular, parte del podería asociarse con iniciativas culturais. Así as aprendizaxes serían máis significativas por aproximarse á contorna e o impacto no ámbito cultural sería maior, pois o alumnado incrementaría a súa formación e o seu interese.

Comisión formada por docentes e persoal do Concello que elixa as propostas culturais máis acaídas aos programas de estudo

Deseño dun programa completo de actividades que amose a diversidade no ámbito cultural e a proximidade cos contidos, coas competencias e cos estándares de aprendizaxe do currículo

5.3. Aproveitamento dos recursos da institución educativa (humanos, materiais, de espazos...)

A través dun labor conxunto e duns acordos establecidos, parte da actividade cultural da cidade e da contorna rural podería verse enriquecida coa disposición, o uso e o goce destes medios.

Convenio de colaboración entre os centros escolares e o Concello para darlle pulo á cultura na escola

Rede de Escolas con Arte, conxunto de centros educativos que se integran nun programa de dinamización cultural na escola poñendo os seus espazos e recursos ao servizo de actividades de tipo cultural que fagan comunidade

<p>5.4. A escola aberta á cidade A escola non deixa de manufacturar produtos culturais do máis diverso (literarios, musicais, artísticos...), aínda que adoitan permanecer reclusos tras os muros académicos. Para derrubalos, moitas das producións xurdidas dos proxectos curriculares deberían exporse en espazos públicos abertos e concorridos. Isto acabaría por xerar dinámicas de retroalimentación entre a escola e o seu contexto.</p>		<p>Festival Artescola, evento cultural onde as nenas e os nenos sexan protagonistas e amosen as súas creacións artísticas en distintos eidos (artes plásticas, artes escénicas, música etc.)</p>
<p>O.T.6. Converter Pontevedra nun faro cultural para a infancia. Polas razóns expostas ao longo deste informe, Pontevedra podería ser un dos puntos de referencia no mapa nacional e internacional do rico sincretismo derivado da cultura e infancia.</p>	<p>6.1. Pontevedra, Cidade Amiga da Cultura para a Infancia Proponse estudar os medios necesarios para impulsar un modelo de cidade vinculado á acción cultural, a partir dunha programación estable, dinámica e heteroxénea para a amplitude do público infantil.</p>	<p>Convocatoria para facer un estudo sobre a viabilidade de adaptar e dotar as políticas municipais dun xiro cultural</p>
	<p>6.2. Pontevedra, Cidade Cultural Europea (2031) Apúntase a posibilidade de establecer un plan a longo prazo para cristalizar unha candidatura sólida e optar a este recoñecemento. Isto arrastraría unha profunda transformación da cidade, especialmente no que atinxe ás políticas culturais, pero acabaría por beneficiar a Pontevedra e por darlle unha notoria proxección internacional.</p>	<p>Deseño dun programa de actividades con proxección estatal de cara á consecución da titularidade de Cidade Cultural Europea</p>
	<p>6.3. Organización dun evento anual que converta Pontevedra en capital da cultura vinculada coa infancia Isto implicaría un movemento cultural, económico, de ideas e de proxectos de gran repercusión.</p>	<p>Celebración da Semana Cultural da Infancia</p>
	<p>6.4. Interacción con organismos/ eventos culturais doutros puntos xeográficos que sitúen a infancia como protagonista central Isto favorecería a interrelación de proxectos que sería sumamente beneficiosa para o sistema cultural e para a infancia.</p>	<p>Convenios de colaboración entre o Concello e institucións que promoven distintas iniciativas culturais para a infancia</p>

O.T.7. Coñecer outras propostas culturais xestadas coa/para a/pola infancia.
Ademais de revisar todo o feito desde Pontevedra en relación coa cultura e coa infancia e de albisar que melloras ou transformacións cumpriría afrontar, é preciso rastrexar, coñecer e valorar o feito desde outras entidades en relación coa xestión, cos espazos e coas programacións.

7.1. Adaptación de propostas culturais alleas ao contexto pontevedrés
Poderían ser emuladas ou adaptadas ao contexto pontevedrés algunhas das iniciativas das seguintes entidades: Centre de Cultura Contemporània de Barcelona, Tabakalera - Centro Internacional de Cultura Contemporánea (Donostia), Prado Educación (Museo Nacional del Prado), EducaThyssen (Museo Nacional Thyssen-Bornemisza), Centre del Carme - Cultura Contemporània (Valencia), Matadero Madrid - Centro de Creación Contemporánea («Useras en familia», «Proyecto OVNI», «Casa del lector»...), Centro de Cultura Contemporánea Condeduque, Levadura - Residencias artísticas de creadores en escolas, Escoles Bressol («Tocasons del bosc», «Trencadís de sons i colors»...), Casa Encendida - Conciertos para niños, Proxecto educativo Biophilia e Ludolocom

Relatorios sobre dinamización cultural a cargo de responsables de proxectos de calidade con experiencias motivadoras dirixidos a persoal municipal, asociacións e outras entidades privadas do eido da cultura

PLAN DE ACCIÓN DO LAB ESPAZO PÚBLICO

Obxetivos temáticos

O.T.1. Garantir a participación da infancia como cidadanía de pleno dereito.
Establecer os mecanismos necesarios para garantir a participación da infancia.

Liñas de acción

1.1. Seminario permanente e órganos executivos
Creación dun organismo permanente de representación da infancia e da adolescencia con voz en todos os estamentos da cidade de Pontevedra e da comunidade autónoma de Galicia, dotado con persoal e recursos para que esta participación poida ser real.
Dentro deste organismo levarase a cabo unha investigación para establecer o punto de partida de cada un dos obxectivos temáticos, definidos a continuación, avaliando o grao de participación da infancia na vida da cidade.
Este seminario formará parte de maneira activa dunha comunidade de cidades que están a desenvolver estratexias pola infancia e a adolescencia para propiciar o enriquecemento mutuo.

Actividades

Convocatoria aberta a toda a infancia para formar parte dos diferentes órganos executivos e do seminario permanente

Desenvolvemento dun protocolo de acción baseado nas liñas de acción que se recollen nesta estratexia

Convenio de colaboración entre o Concello de Pontevedra e outras poboacións que levan a cabo estratexias para a infancia co fin de crear sinerxías e intercambios de modelos de boas de prácticas

<p>1.2. Plan de visibilidade da infancia Establecerase un plan de visibilidade da infancia elaborado pola cativada, composto por diferentes liñas de acción a nivel formativo, divulgativo e de sensibilización.</p>	<p>Obradoiros de análise da cidade e da súa contorna para nenas e nenos</p> <hr/> <p>Accións de visibilización da infancia na rúa promovendo a etiqueta de Cidade d@s Nen@s</p> <hr/> <p>Campaña de visibilización do colectivo en RR.SS.</p>
<p>1.3. Programa de xogo para a infancia. Elaborarase un programa no espazo público no que se establezan directrices sobre o uso do espazo para recuperar, a través dunha serie de actividades, as rúas como espazos de xogo.</p>	<p>Manual didáctico sobre xogo e espazo público adaptado ás características do modelo urbano de Pontevedra</p> <hr/> <p>Accións de xogo alternativo na rúa que amosen os beneficios doutros usos do espazo público</p>

O.T.2. Potenciar espazos públicos sostibles, inclusivos e diversos. Impulsar iniciativas que fomenten a aparición de espazos públicos, tanto interiores como exteriores, en distintas zonas do concello onde se dea oportunidade ás nenas e aos nenos para facer actividade física, experimentar, crear ou festexar de maneira dirixida ou autónoma, pero sempre como protagonistas da acción.

<p>2.1. Recuperación do espazo público para a infancia Crearase espazos de encontro, aproveitando áreas infrautilizadas, que dean cabida a actividades libres ou guiadas (como pode ser o convento de Santa Clara). Nas zonas rurais poñeranse en valor espazos tradicionais (eirás, montes comunais) aplicando estratexias para o seu aproveitamento como espazos públicos.</p>	<p>Proxecto de reforma en áreas rurais que posibiliten o encontro entre as nenas e os nenos e mais o xogo</p>
<p>2.2. Promoción de espazos verdes na área urbana Aproveitaranse os espazos verdes da área urbana para convertelos en espazos de xogo, dinamizando a alameda, xerando espazos inclusivos á beira do río e creando novas hortas urbanas. Ao tempo, implementaranse medidas para mellorar as conexións da cidade cos parques forestais (A Fracha, A Tomba e O Pontillón).</p>	<p>Accións puntuais de recuperación de espazo á beira do río mediante cambios na circulación ou cortes puntuais</p> <hr/> <p>Creación de áreas interxeracionais de lecer na contorna de espazos dedicados a hortas urbanas</p>
<p>2.3. Manual de deseño Estableceranse parámetros básicos flexibles para o deseño dos espazos destinados á infancia constituíndo un marco de actuación que posibilite un hábitat dinámico, diverso e sustentable.</p>	<p>Elaboración dunha guía de deseño dos espazos da infancia con recomendacións de elementos de xogo, materiais e integración na contorna</p>
<p>2.4. Novas infraestruturas para o lecer da infancia Nesta liña propónse o deseño de novos espazos para o lecer da infancia baseados en criterios de sustentabilidade, tendo en conta as características do lugar, así como a incorporación de elementos que favorezan a diversidade de actividades e a polivalencia de uso para posibilitar o encontro interxeracional.</p>	<p>Revisión dos parques infantís existentes e da súa adecuación ao manual de deseño</p> <hr/> <p>Aplicación dos novos parámetros de deseño nas novas dotacións de parques infantís que se leven a cabo</p>

<p>2.5. Cidade Educadora Aproveitarase e porase en valor o patrimonio artístico e cultural de Pontevedra como recurso educativo na escola. O Concello tamén fomentará o coñecemento do patrimonio construído entre a infancia. Será de interese a colaboración coa Facultade de Belas Artes e a de Ciencias da Educación e do Deporte para achegarse á infancia.</p>	<p>Elaboración dunha guía didáctica para docentes onde atopen actividades relacionadas co currículo</p> <hr/> <p>Formación para docentes no uso e na implementación de actividades promovidas pola guía didáctica</p> <hr/> <p>Programa de actividades municipal destinado á infancia que poña en valor o patrimonio que nos arrodea</p> <hr/> <p>Convenio de colaboración entre o Concello e a Universidade de Vigo para traballar na liña da Cidade Educadora</p>
<p>2.6. Conexión das parroquias co centro da cidade Estableceranse itinerarios estratéxicos que melloren as conexións das parroquias co centro urbano e que faciliten o acceso da infancia ao espazo público e á oferta de actividades.</p>	<p>Deseño ou mellora do trazado que facilite a mobilidade das nenas e dos nenos</p>
<p>2.7. Dinamización de espazos de encontro nas parroquias Creación de espazos públicos centrais e de calidade nas parroquias e dunha rede peonil segura e accesible que favoreza o encontro e a relación das nenas e dos nenos.</p>	<p>Análise dos espazos público nas áreas rurais</p> <hr/> <p>Deseño de novos espazos de encontro nas parroquias</p>
<p>2.8. Smart city Desenvolvemento do concepto de smart city (cidade sostible) para acadar un aproveitamento sustentable dos recursos.</p>	<p>Programa de xestión piloto de espazos municipais para a unha xestión intelixente</p> <hr/> <p>Formación do persoal responsable dos espazos municipais no concepto</p> <hr/> <p>App de reserva de espazos municipais</p>
<p>2.9. Mobilidade 3.0 Expoñeranse de forma clara as normativas vixentes e o uso dos distintos vehículos en áreas peonís. En colaboración coa policía municipal promoverase que a infancia coñeza as distintas opcións de mobilidade e os dereitos e deberes de cada un dos usuarios da rúa.</p>	<p>Elaboración dunha guía de mobilidade cun deseño dirixido á infancia</p> <hr/> <p>Programa de educación viaria actualizado</p>

O.T.3. Converter os centros educativos en espazos sostibles, inclusivos e de convivencia para toda a comunidade. Proponse que os centros educativos poidan utilizar o espazo público da súa contorna como patio do recreo ou aula ao aire libre, ao tempo que se propón abrir o recinto escolar en horario non-lectivo.

3.1. Rede de centros abertos á cidade (Open School)

A comunidade educativa participará nos proxectos de transformación dos patios escolares e das zonas de influencia dos centros educativos.

Nestas intervencións preténdese xerar novos espazos que enriquezan os proxectos do centro utilizando os espazos baleiros das escolas pola diminución de nenos e nenas.

Establecerase a figura dun mediador con coñecementos espaciais entre os centros escolares e o Concello, para transmitir as necesidades que poidan xurdir e optimizar recursos dando voz á comunidade escolar.

Por outra banda, impulsaranse novos camiños escolares, recuperaranse os que estean en desuso e fortaleceranse os existentes.

3.2. Accións para a participación da comunidade educativa

O alumnado poderá participar no deseño de recursos que dinamicen o uso da cidade para o seu entretemento cun enfoque didáctico, tendo en conta aspectos que favorezan o desenvolvemento das competencias sociais, cívicas e ambientais.

Análise do estado de mantemento e necesidades dos centros escolares do concello

Proxecto de transformación dos espazos interiores e exteriores dos centros educativos, para adaptalos a usuarios con mobilidade reducida, e de mellora das instalacións de climatización e iluminación

Convocatoria para a selección da figura mediadora entre o Concello e os centros educativos

Obradoiros creativos sobre espazo público e creación de prototipos

Publicación dixital dos recursos propostos



Fondo Europeo de Desenvolvemento Rexional (FEDER)

Unha maneira de facer Europa